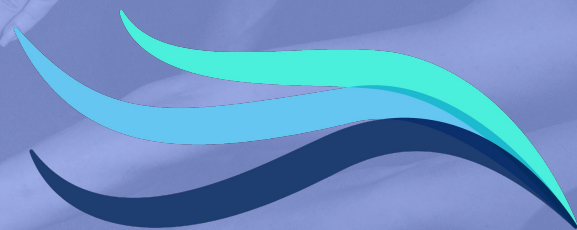


COSTA RICA / JUNIO 2021

Reporte sobre el acceso y continuidad de la atención

ESPAÑOL



MOVIMIENTO SALUD 2030

Powered by:



board of
innovation

MOVIMIENTO SALUD 2030

Es una plataforma de co-creación que propone reunir a todos los sectores para trabajar en un **mismo propósito.**

COMUNIDADES PRÓSPERAS

A TRAVÉS DE LA

INNOVACIÓN EN SALUD

IMPULSADO POR UNA

RED DE COLABORACIÓN

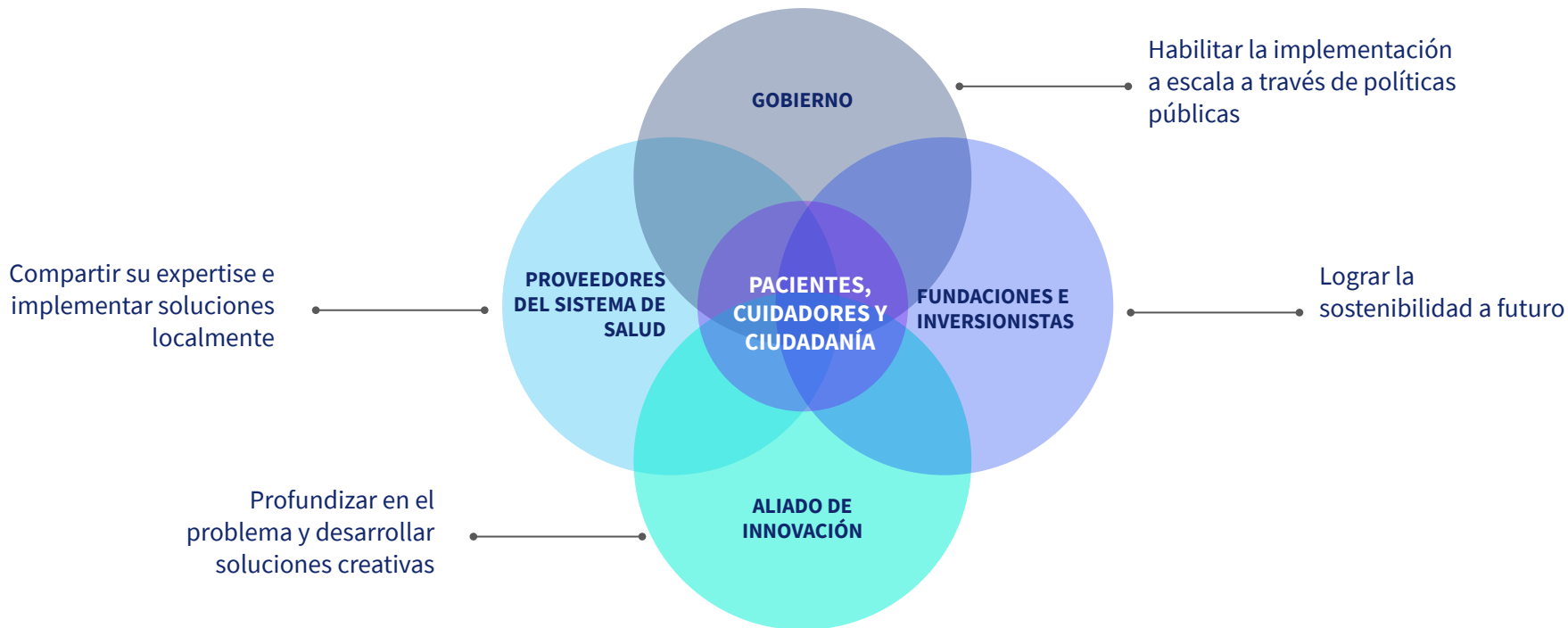
Construyendo alrededor del bienestar de la población y generando desarrollo local a través de **nuevas propuestas**, nuevas capacidades e inversión pública-privada.

Apalancando el desarrollo tecnológico, la innovación y el emprendimiento Para construir, validar y escalar soluciones centradas en las personas; que crean un **ecosistema sanitario preparado para el futuro** a un paso acelerado.

Aprovechando el poder de nuestra red para compartir mejores prácticas y las capacidades en todas las geografías . Eliminando silos y divisiones entre disciplinas, instituciones, organizaciones públicas y privadas; para resolver problemas complejos por medio de la colaboración logrando un **impacto a nivel sistemático.**

+ Creando una **coalición**

Un modelo de colaboración que asegura un impacto en todo el sistema, compromiso a largo plazo y sostenibilidad hacia el futuro.



+ Construyendo **redes**

NODOS POR PAÍS

ENFOCADOS EN IDENTIFICAR LAS NECESIDADES LOCALES Y FACILITAR LA IMPLEMENTACIÓN

HUB REGIONAL

LIDERAN LA COLABORACIÓN ENTRE LOS PAÍSES, LA SOSTENIBILIDAD Y EL COMPROMISO A LARGO PLAZO

CONSEJO REGIONAL

GRUPO MULTIDISCIPLINARIO DE EXPERTOS QUE LIDERAN LA VISIÓN A LARGO PLAZO



Rifat Atun
Profesor de Sistemas de Salud Globales en la Universidad de Harvard

Luis Fernando Mejía
Director Ejecutivo de Fedesarrollo

Laura Chinchilla
Ex Presidente de Costa Rica

Rolf Hoenger
Jefe de Área LATAM en Roche Pharma

Anamaria Schindler
Líder Global responsable de LATAM en Ashoka

Bogi Eliassen
Director de Salud en Copenhagen Institute for Future Studies

Roberto Tapia
Director de la Fundación Carlos Slim en México

+ 4 áreas de foco

1. Acceso y continuidad de la atención

La atención médica debe entenderse como un continuo, desde la prevención hasta el tratamiento, desde la enfermedad hasta el impacto en la calidad de vida y el progreso social. Los ecosistemas de salud fragmentados con importantes barreras de acceso son un desafío sistémico para una mejora en la salud y el bienestar.

3. Modelos de negocio inclusivos y sustentabilidad financiera del sistema

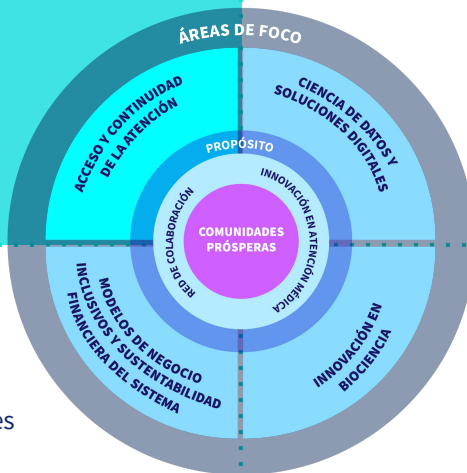
Los incentivos desalineados entre pacientes, proveedores de atención médica y sistemas son intrínsecamente complejos, insostenibles y no inclusivos. Las nuevas soluciones que reducen el desperdicio, comparten riesgos y alinean los incentivos pueden redistribuir los recursos de manera efectiva y cambiar el valor y las relaciones de poder.

2. Ciencia de datos y soluciones digitales

Un enfoque holístico de la atención médica requiere acceso e integración en tiempo real de múltiples fuentes de datos a lo largo del viaje del paciente. La integración de datos inteligentes, la analítica avanzada y la automatización tienen el potencial de derribar barreras, multiplicar y aumentar las capacidades de los sistemas de salud.

4. Innovación en biociencias

Las nuevas plataformas biotecnológicas, como la secuenciación genoma, han mostrado el potencial de tener un impacto en la sociedad. Escalarlos para garantizar un acceso equitativo y rentable sigue siendo un obstáculo sistémico importante en los sistemas sanitarios mundiales.



+ ¿Por qué Costa Rica?

Es reconocido por tener uno de los mejores sistemas de salud del mundo

La innovación en ciencias de la salud ha sido definida como una prioridad nacional

Por su tamaño, nos puede permitir escalar soluciones con facilidad y tener un mayor impacto

Contexto

Costa Rica

96.4%

Es la cobertura de salud pública dando acceso a toda la población a este derecho universal. Es en este sistema donde se encuentran las mayores oportunidades

Enfermedad cardíaca

62,38/100.000

Es la tasa de **mortalidad** en Costa Rica de enfermedades cardíacas. También es la enfermedad de mayor incidencia.

98% De los casos son atribuibles a **factores de riesgos reconocidos**, prevenibles o tratables.

 **27%**  **24%**

Es la **causa principal de muerte prematura** para hombres y mujeres entre los 30 y 69 años. También es la enfermedad de mayor carga para el sistema (#1 en Disability Adjusted Life Years). Estos índices tienden a aumentar con el envejecimiento de la población

Cáncer de mama

  **36%**

De los hogares Costarricenses tenían **jefatura femenina**, más del doble que en 1987. Estos hogares también tuvieron un crecimiento económico del 6.6% mientras que los hogares de jefatura masculina crecieron solo un 2.5%.

 **13,8/100.000**

La tasa de mortalidad del **cáncer de mama** lo posiciona como la principal causa de muerte para las mujeres después de las enfermedades cardíacas. La tendencia es a incrementar, con un aumento de 1.29% de 2018 a 2019

Criterios



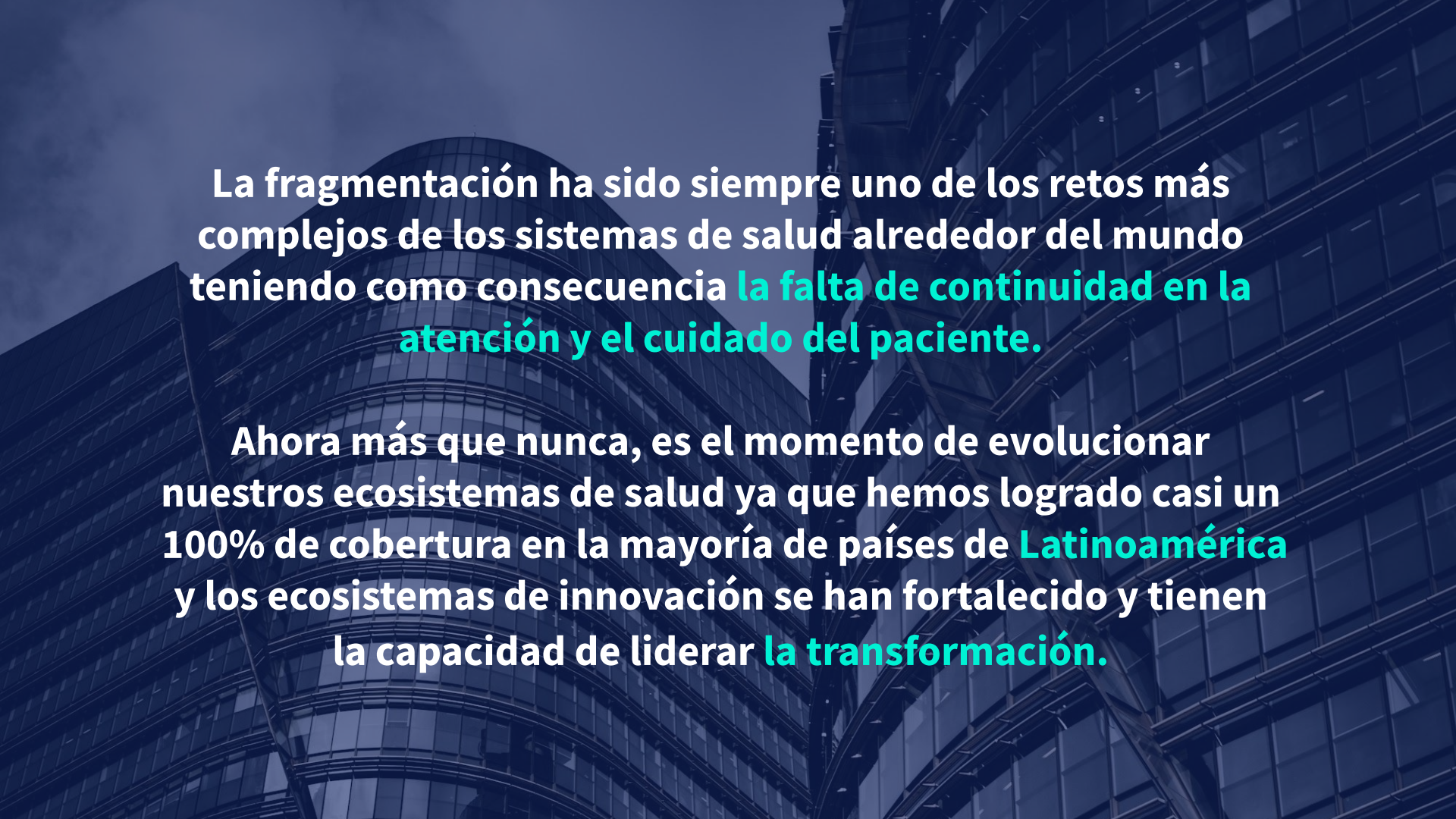
Patologías con alta incidencia, alto impacto social y alto costo en para el sistema



Usuarios del sistema público de salud, de niveles socioeconómicos bajos, con dificultades de acceso a las principales redes de atención



Hay un interés y conocimiento en la patología y una red de actores en la región que pueden habilitar la implementación

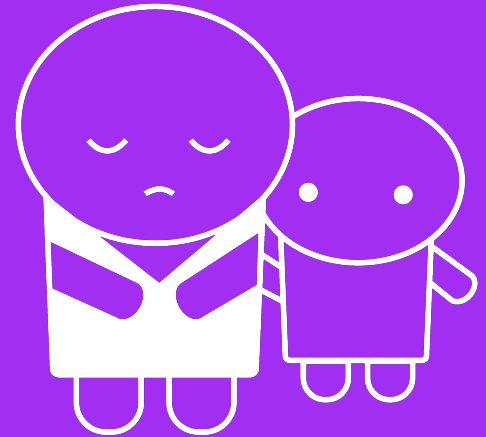


La fragmentación ha sido siempre uno de los retos más complejos de los sistemas de salud alrededor del mundo teniendo como consecuencia **la falta de continuidad en la atención y el cuidado del paciente.**

Ahora más que nunca, es el momento de evolucionar nuestros ecosistemas de salud ya que hemos logrado casi un 100% de cobertura en la mayoría de países de **Latinoamérica** y los ecosistemas de innovación se han fortalecido y tienen la capacidad de liderar **la transformación.**

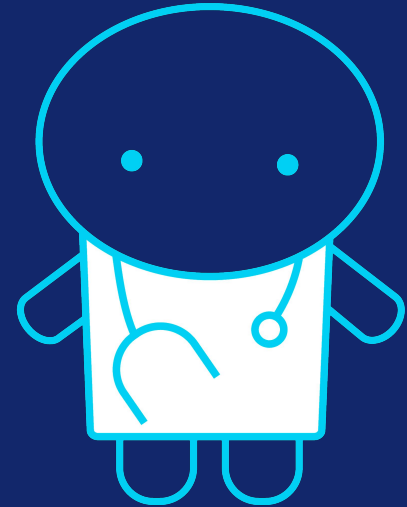
¿Por qué es importante mejorar la **continuidad** en la atención y cuidado?

- + Para permitir tener diagnósticos y tratamientos en etapas tempranas
- + Porque la atención podría ser proactiva y no reactiva
- + Proveer tratamientos adecuados (tiempo, frecuencia, asertividad)
- + Para que haya mayor adherencia al tratamiento y al cambio de hábitos
- + Disminuir la complejidad del cuidado
- + Tener la oportunidad de revertir el impacto de la enfermedad
- + Lograr aumentar las posibilidades de supervivencia
- + Para disminuir el impacto emocional
- + Para disminuir la necesidad, dedicación e impacto en el cuidador
- + Para disminuir la pérdida de años productivos y discapacidad
- + Para disminuir el impacto en la economía familiar



¿Cuál sería el impacto para el sistema de salud?

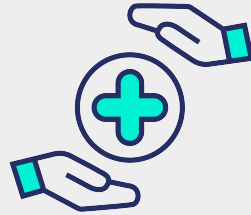
- + Aumentar las posibilidades de recuperación de los pacientes
- + Incrementar la satisfacción con el sistema de salud
- + Reducir la ocupación de centros hospitalarios y especialistas
- + Reducir cuellos de botella en el tercer nivel
- + Reducir la presión que recae en los profesionales de salud
- + Reducir y hacer más eficiente el uso de recursos
- + Reducir la carga administrativa



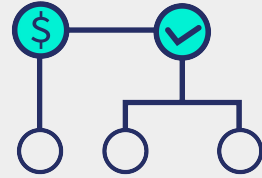
¿Por qué se da la falta de continuidad?



La atención está diseñada
y estructurada a partir de
las patologías

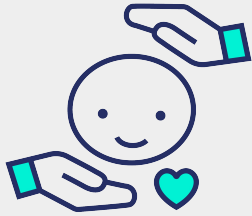


El sistema de salud se
diseñó alrededor del
hospital

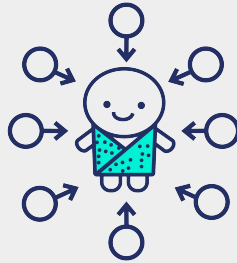


Los sistemas de salud son
altamente centralizados
creando silos y limitando la
flexibilidad y la agilidad

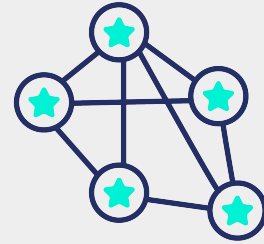
¿Cuáles son nuestras grandes oportunidades?



Diseñar la atención a partir de una visión holística de salud y bienestar



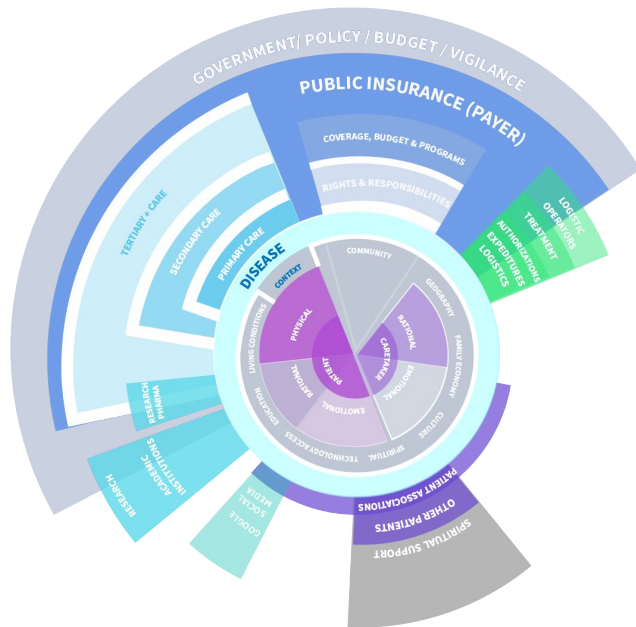
Un ecosistema centrado en las personas con el paciente como punto de partida



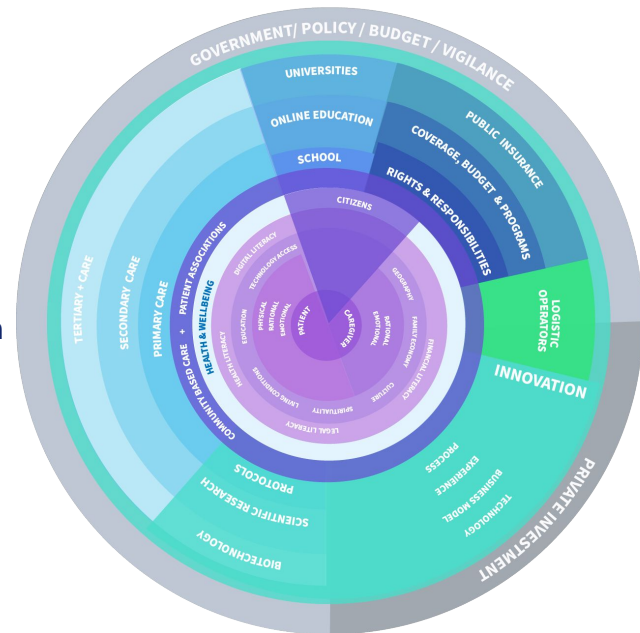
Ecosistemas de colaboración regionales con un mismo propósito y objetivos

+ A dónde queremos llegar..

DE
Un sistema
fragmentado



A
Un ecosistema
integral.



Pasar de un sistema diseñado para curar enfermedades a un ecosistema que promueve salud y bienestar. Contribuyendo a la integración entre el sistema de salud, el ecosistema de innovación y otros sectores de la sociedad; para que trabajemos todos juntos por un sistema de salud más resiliente y sostenible.

+ 8 áreas de oportunidad

Acceso y continuidad de la atención en LATAM

CIUDADANOS 360

Ir más allá de los datos de los pacientes para integrar la información ciudadana y de contexto que conduzca a una mejor comprensión de las necesidades de comunidades específicas

CUIDADO MÁS DE CERCA

Fortalecer los diferentes niveles de atención, redistribuir las capacidades en todos los territorios y aprovechar la tecnología para acercar la atención a los pacientes.

EDUCACIÓN EN SALUD + TECNOLOGÍA

Desarrollar capacidades en ciudadanos y HCPs en salud y tecnología para garantizar la preparación al implementar nuevas soluciones y modelos

LOGÍSTICA SIMPLIFICADA

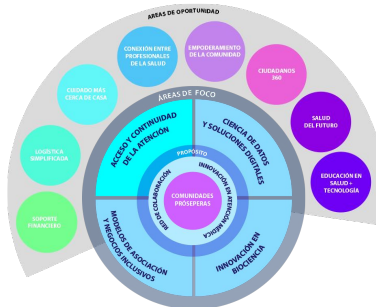
Reducir los pasos y los mandados innecesarios que añaden obstáculos en la experiencia del paciente, agreguen tiempo y limitaciones para el diagnóstico y el tratamiento.

EMPODERAMIENTO DE LA COMUNIDAD

Aprovechar la atención basada en la comunidad para ampliar las capacidades del sistema de salud y hacer crecer la red de apoyo del paciente

CONEXIÓN ENTRE PROFESIONALES DE LA SALUD

Aumentar la colaboración entre los HCPs para garantizar la atención integral de los pacientes



SALUD DEL FUTURO

Empoderar a los HCP, a los responsables políticos y a las comunidades con nuevas tecnologías que permiten la toma de decisiones en tiempo real en diferentes momentos del viaje del paciente

APOYO FINANCIERO

Hay gastos de bolsillo, pruebas y tratamientos no incluidos en la cobertura del seguro público que retrasan el diagnóstico y el tratamiento; así como los costos ocultos en la adaptación del estilo de vida.

+ Áreas de oportunidad prioritizadas

CUIDADO CERCA DE CASA

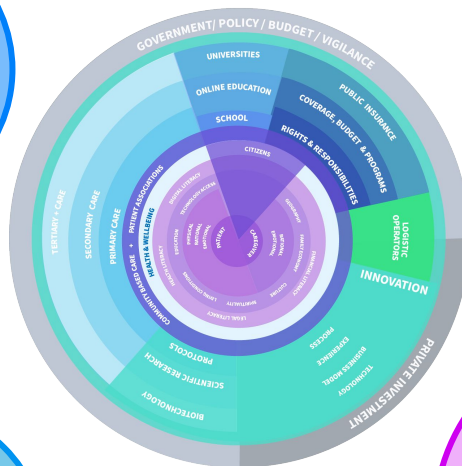
Desarrollar estrategias y soluciones que permitan llegar a donde está el paciente siempre que sea posible, acelerando la regionalización de la salud en Costa Rica.

EDUCACIÓN

Integrar instituciones educativas (desde colegios hasta universidades y plataformas de e-learning) para empoderar a las personas a través de la educación en salud, sobre el sistema de salud costarricense y en capacidades digitales.

CONEXIÓN ENTRE HCPs

Fortalecer la relación entre los profesionales de la salud a través de las regiones, niveles de atención y especializaciones aumentando la colaboración, transmisión de capacidades y facilitando la reasignación de pacientes.



EMPODERAR A LA COMUNIDAD

Crear comunidades de apoyo que colaboren para crear ambientes de salud y bienestar y que se conviertan en la red de apoyo de los pacientes.

LA SALUD DEL FUTURO

Habilitar la capacidad de tomar decisiones en tiempo real basadas en datos, tanto para pacientes, como para proveedores del sistema de salud.

CIUDADANOS 360

Desarrollar herramientas para recolección de datos de la población que en el futuro se pueda integrar al EDUS permitiendo ampliar el entendimiento del contexto de los pacientes en su comunidad en el día a día.

CIUDADANOS 360°

Desarrollar estrategias y soluciones que permitan llegar a donde está el paciente siempre que sea posible, entendiendo su contexto en su comunidad y así acelerar la regionalización de la salud en Costa Rica.

INSIGHT

La visión detallada y completa del estado de salud del paciente y su contexto socio-económico, lleva a la generación e implementación de servicios más eficientes para todo el Sistema de Salud.

“El EDUS tiene muchos datos y hay un plan de implementación. También logra integrar bastante información. Sería bueno lograr democratizar aún más para que la gente pueda usarlos, entenderlos y pueda llevarlos a la práctica”.

BARRERAS

- La recolección de información del paciente no es sistémica ni en tiempo real.
- Falta de capacitación y comunicación de los médicos generales para brindar la atención correcta.
- Diferentes lenguajes en los sistemas de proveedores del sistema de salud.
- Bajo nivel de digitalización por parte del paciente.
- Acceso a la información del paciente hasta el momento que entra al sistema de salud, especialmente en los niveles más especializados.
- Falta información del contexto socio-económico de los pacientes para así tener una visión holística y proponer soluciones que eliminen esas barreras.

NECESIDADES

- Sistemas intuitivos y ágiles con recolección de datos en el momento.
- Acercar la tecnología a las personas para que colaboren con el proceso de estar más saludables.
- Información unificada con lenguaje universal y confiable.
- Empoderamiento del paciente a través de la información.
- Redistribución de capacidades en el territorio.
- Visión holística del paciente y entendimiento de la parte emocional.

CUIDADO CERCA DE CASA

Desarrollar estrategias y soluciones que permitan llegar a donde está el paciente siempre que sea posible, haciendo más accesibles y cercanos los servicios de salud.

INSIGHT

El sistema de salud tiene servicios integrales que normalmente se ofrecen en las ciudades principales, dificultando el acceso de los pacientes que viven en zonas alejadas y sobrecargando a los centros que prestan dichos servicios. Como consecuencia, los pacientes no se adhieren ni cumplen con sus tratamientos y no llevan el seguimiento apropiado para su enfermedad.

“Aunque la salud en Costa Rica es de las mejores tenemos que reconocer que la calidad no es igual en todos lados. Necesitamos empezar a regionalizar la atención para garantizar que las capacidades son las mismas en las diferentes redes de atención. Hay que construir el sistema alrededor del paciente y no alrededor del hospital”

BARRERAS

- Las limitaciones económicas, geográficas o de movilidad de los pacientes afectan el acceso a servicios de calidad y el cumplimiento de sus tratamientos/terapias.
- Los EBAIS no siempre tienen capacidad de resolutiveidad y por esto los pacientes acaban llegando directamente a la atención secundaria y terciaria.
- Dificultades de conectividad, acceso y conocimiento de la tecnología impiden el uso de nuevas herramientas que acercan el cuidado de salud a casa.

NECESIDADES

- Pruebas de diagnóstico sencillas que permitan obtener resultados inmediatos.
- Accesibilidad a los servicios de salud especializados en las zonas de residencia del paciente.
- Entrega de tratamientos/terapias cerca al domicilio del paciente.
- Implementación de telemedicina para tener mayor oportunidad en la atención y un cuidado más integral

EDUCACIÓN EN SALUD + TECNOLOGÍA

Integrar instituciones educativas (desde colegios hasta universidades y plataformas de e-learning) para empoderar a las personas a través de la educación en salud, sobre el sistema de salud y en capacidades digitales.

INSIGHT

El personal en las instituciones de salud carece de una capacitación actualizada sobre los sistemas de salud y las tecnologías que tienen a su disposición. Los pacientes mejor informados sobre su enfermedad y el funcionamiento del Sistema de salud, se empoderan y asumen un rol activo en el cuidado de su salud y adherencia a los tratamientos.

“Hay ejemplos de mecanismos que llevan la seguridad social a la población. Te entregan una cartilla desde que estás en primaria y así te van enseñando cómo funciona el Sistema de Salud. Te introducen en el modelo para que lo uses apropiadamente y cuando sales, ya lo conoces y lo haces con responsabilidad”

BARRERAS

- Baja digitalización en la población rural y en municipios.
- Niveles educativos básicos en la población, los pacientes necesitan conocimiento sobre su enfermedad.
- Bajas capacidades tecnológicas y digitales en la población en general, incluso en médicos y especialistas
- Baja confianza en nuevas formas de recibir atención y tratamiento por falta de conocimiento y adaptación.
- Bajo reconocimiento de esta necesidad.

NECESIDADES

- Alfabetizar a la población adulta, mayores de 55 años, para el uso de las herramientas tecnológicas.
- Herramientas tecnológicas prácticas y con un lenguaje adaptado a cada público.
- Acceso eficiente a la información del Sistema de Salud, con contenidos unificados y fácil de entender.
- Generar nuevas capacidades digitales en todos los ciudadanos y profesionales de la salud.
- Generar nuevo conocimiento en la ciudadanía sobre el sistema de salud, sus derechos y deberes.

EMPODERAR A LA COMUNIDAD

Creer la red de apoyo del paciente apalancando la atención basada en la comunidad para ampliar las capacidades del sistema de salud y hacer crecer la red de apoyo del paciente.

INSIGHT

Las redes de apoyo creadas de manera proactiva y natural desde los mismos pacientes, no sólo influyen en el actitud con la que estos afrontan su enfermedad, sino que además ayudarían a plantear mejor los recursos del Sistema Público de Salud. *ej. Ayuda psicológica, la disponibilidad de tratamientos*

“Trabajamos con pacientes en su contexto una vez salen del hospital para recuperación. Se necesita un acompañamiento de cerca para entender sus verdaderas necesidades y su cultura y cómo adaptar la recuperación a lo que es viable para ellos” Especialista

BARRERAS

- No todas las redes de apoyo están estructuradas.
- Existen redes de apoyo, pero no todos los pacientes tienen acceso.
- Las fundaciones/asociaciones no tienen recursos suficientes para atender a todos los pacientes.
- Dificultades de acceso para pacientes que viven en zonas apartadas.
- El acceso limitado a la conectividad reduce el impacto de las soluciones tecnológicas.

NECESIDADES

- Estructurar los procesos de las redes de apoyo no formalizadas.
- Integrar a diferentes actores *ej. Centros Educativos o Universidades*, para el soporte técnico y profesional.
- Empoderar a los ciudadanos para que den continuidad a los cuidados y generen ambientes de bienestar para todos en sus comunidades.

CONEXIÓN ENTRE PROVEEDORES DE SALUD

Fortalecer la relación entre los profesionales de la salud y las instituciones, integrando a las diferentes regiones, niveles de atención y especializaciones para aumentar la colaboración, transmisión de capacidades y facilitar la reasignación de pacientes

INSIGHT

Las relaciones de credibilidad y confianza que se crean con los pacientes, se basan en vivencias puntuales con el personal médico (médicos, enfermeras) y no en una experiencia homogénea e integrada dentro del sistema del Sistema de Salud.

***“En Costa Rica no nos hace falta capacidad. Nos hace falta conectarnos. Yo estoy haciendo un experimento con algunos médicos conocidos. Tenemos un grupo de whatsapp y avisamos cuando hay una oportunidad en un hospital, comentamos casos, derivamos a pacientes a donde esté el profesional que el paciente necesita”
Especialista***

BARRERAS

- Centralización de los servicios de salud.
- Los protocolos de atención de los proveedores no están unificados entre ellos.
- Desconfianza en la calidad del servicio de prestadores en las zonas periféricas Ej. Laboratorios y ayudas diagnósticas.
- Redes de atención desintegradas
- Falta de comunicación e información compartida entre instituciones de salud

NECESIDADES

- Abrir canales de comunicación sencillos y al alcance de todos.
- Fortalecer el conocimiento y las capacidades de atención primaria.
- Estandarizar las habilidades teóricas y prácticas de los proveedores de salud
- Crear redes para atención integral del paciente

LA SALUD DEL FUTURO

La capacidad de tomar decisiones en tiempo real basadas en datos, tanto para pacientes, como para proveedores del sistema de salud.

INSIGHT

Disponer de información actualizada, completa, confiable y común para todos los proveedores de Salud, promueve procesos de toma de decisión oportunos y precisos.

“En Costa Rica hemos ido trabajando con la actualización de protocolos de atención para considerar las nuevas tecnologías pero todo tiene su proceso y debemos asegurar que se consideren todos los aspectos. Lo más importante es garantizar la salud de los pacientes y la toma de decisiones en pro de su bienestar” Colegio Médico

BARRERAS

- Protocolos establecidos con procesos complejos para su actualización
- Desconexión entre el marco normativo y las necesidades actuales
- Poca claridad en las políticas de confidencialidad y manejo de datos de pacientes..
- Falta de confianza en el uso y distribución de la información.
- Falta de autonomía y capacidad para la toma de decisión basada en datos

NECESIDADES

- Identificar el tipo de información necesaria para diferentes actores.
- Opciones de visualización de la información según el tipo de usuario.
- Interactividad sencilla, simple y a la mano.
- Interacción regulada entre paciente y proveedores del sistema de salud.
- Integrar sistemáticamente la innovación al sistema de salud para acelerar la transformación
- Preparar el ecosistema de salud para el futuro, compartir buenas prácticas a nivel internacional y tener la posibilidad de escalar soluciones con otros países de Latinoamérica.

+ Desafíos de **innovación**

INNOVACIÓN ABIERTA STARTUPS + EMPRENDEDORES

Aprovecha-
miento de los
recursos y
alianzas

EMPODERA-
MIENTO DE LA
COMUNIDAD

EDUCACIÓN EN
SALUD +
TECNOLOGÍA

CUIDADO
CERCA DE
CASA

CONEXIÓN
ENTRE
PROVEEDORES
DE LA SALUD

Empodera-
miento de los
usuarios del
sistema del
salud

EMPODERA-
MIENTO DE LA
COMUNIDAD

EDUCACIÓN EN
SALUD +
TECNOLOGÍA

CIUDADANOS
360

SALUD DEL
FUTURO

¿Cómo podríamos **mejorar la experiencia** de los usuarios del sistema de salud **maximizando las capacidades** de los servicios públicos y privados y **fortaleciendo la colaboración** entre los tres niveles de atención, asociaciones de pacientes, comunidades y otras organizaciones?

¿Cómo podríamos **empoderar a los usuarios** en el cuidado de su salud con **educación, información, acceso a la tecnología** e **involucramiento de la comunidad** para mejorar su calidad de vida, prevención, diagnóstico temprano, autocuidado, monitoreo y adherencia a tratamientos?

PILOTOS